



Factores de riesgo para una infección humana:

1. Tragar accidentalmente quistes de *Giardia* por contacto con superficies contaminadas con heces, como instalaciones sanitarias, cambiadores, cubetas para pañales o juguetes contaminados con heces.
2. Beber agua de fuentes contaminadas (p. ej., lagos, arroyos, aguas poco profundas [menos de 50 pies] o pozos mal mantenidos).
3. Tragar agua recreativa contaminada con quistes. Las aguas recreativas incluyen el agua de las piscinas, parques acuáticos, jacuzzis o hidromasajes, fuentes, lagos, ríos, manantiales, estanques o arroyos que pueden estar contaminados con heces o con aguas residuales.
4. Comer productos contaminados crudos y frescos.
5. Tener contacto con una persona infectada con giardiasis.
6. Cambiar pañales a niños que tienen giardiasis.
7. Viajar a países donde la giardiasis es común y estar expuestos al parásito en las formas en las que se indicó anteriormente.

Proteja su entorno

Los quistes que se transmiten a través de las heces de los perros o los gatos son una fuente de contaminación ambiental, y estos quistes pueden ser infecciosos durante semanas e incluso durante períodos más prolongados cuando se encuentran en la agua. Por ello, la mejor forma de desechar heces es depositarlas en la basura que luego se lleva a un vertedero o es incinerada. Eliminar del medioambiente las heces de su mascota reducirá considerablemente el riesgo de transmisión.

- Coloque las heces del perro o del gato en bolsas plásticas para desecharlas.
- Quite de su patio las heces de perro y cumpla con las leyes de "recolección de excrementos".

Seguir estas pautas ayudará a prevenir infecciones por *Giardia* y por muchos otros parásitos presentes en las mascotas, que se propagan a través de las heces.

El Consejo para los Parásitos de los Animales de Compañía

El Consejo para los Parásitos de los Animales de Compañía (Companion Animal Parasite Council, CAPC) es un consejo independiente de veterinarios y otros profesionales de cuidados de la salud, establecido a fin de crear pautas para el control óptimo de parásitos internos y externos que amenazan la salud de las mascotas y de las personas. Reúne amplia experiencia en parasitología, medicina interna, cuidado de la salud de las personas, salud pública, leyes sobre veterinaria, práctica privada y liderazgo de asociaciones.

Para obtener más información sobre cómo los parásitos pueden afectar a su mascota, visítenos en www.petsandparasites.org.

CAPC Platinum Sponsors



CAPC Gold Sponsors

Merial

CAPC Silver Sponsors

Intervet/Schering-Plough Animal Health
Summit VetPharm VCA ANTECH

CAPC Guidelines are endorsed by:



Giardiasis en perros, gatos y personas

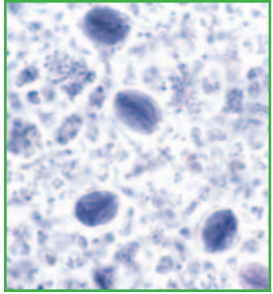


El Consejo para los Parásitos de los Animales de Compañía

www.petsandparasites.org

Giardia duodenalis

El *Giardia* es un parásito diminuto que vive en los intestinos de diversos animales.

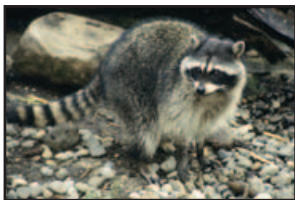


Quiste de *Giardia*

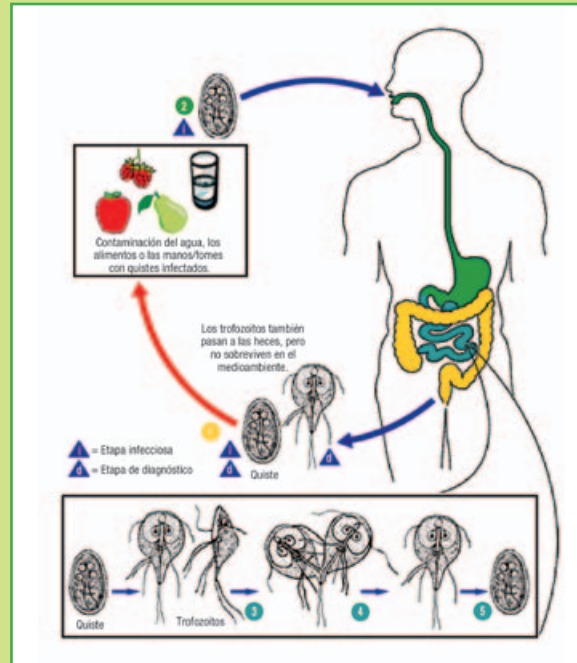


Trofozoito

El *Giardia* se transmite a través de las heces de los animales en forma de quiste que resiste a muchos medios ambientales extremos. Estos quistes se esparcen a través del medioambiente en las heces o el agua contaminada por materia fecal. Cuando se transmiten, estos quistes son infecciosos y, en la ingestión del siguiente huésped, emerge el trofozoito enquistado de los quistes que se encuentran en el tracto intestinal. En el intestino, los trofozoitos se alimentan y se multiplican. Algunos trofozoitos luego formarán una pared de quistes alrededor de sí mismos, y estos quistes pasarán a las heces para continuar el ciclo.



¿Cómo se infectan los perros, los gatos y las personas?



Las personas y las mascotas con poca frecuencia comparten el *Giardia* de cada uno

Por lo general, las personas se infectan con un tipo humano de *Giardia*; los perros con un tipo canino; los gatos con un tipo felino; y el ganado y las ovejas con un tipo rumiante. Las personas se infectan en forma ocasional con un tipo de *Giardia* diferente que se comparte con los animales. En ocasiones poco frecuentes, se han encontrado perros y gatos infectados con el tipo humano. Por lo tanto, existe poca evidencia de que los perros y gatos transmitan esto a las personas en forma directa. Sin embargo, el hecho de que en raras ocasiones se haya encontrado el tipo humano en gatos y perros significa que puede haber una ligera posibilidad de que representen un riesgo como fuente de infección humana.

Para poder distinguir los tipos específicos, el veterinario debe enviar muestras para que se realicen pruebas especializadas.



Síntomas de la infección

En los perros y gatos, la infección por *Giardia*, por lo general, es asintomática. Sin embargo, algunas mascotas pueden desarrollar diarrea persistente. En general, no hay sangre en las heces.

En las personas, la infección por *Giardia*, por lo general, también es asintomática. Sin embargo, algunas personas pueden desarrollar diarrea sin sangre, aguda, intermitente o crónica. Otros síntomas que pueden presentarse en las personas incluyen cólicos abdominales, náuseas, vómitos, pérdida del apetito y pérdida de peso.

Prevención y tratamiento

- A diferencia de la enfermedad del gusano del corazón, no existen medicamentos que puedan administrarse en forma rutinaria a una mascota para prevenir la infección.
- Se puede brindar tratamiento a los perros, gatos y a las personas que tienen síntomas de infección; sin embargo, hay situaciones en las que es difícil combatir la infección en un animal.
- Existen medicamentos aprobados para tratar la infección en las personas. Estos medicamentos no han sido aprobados para este uso específico en perros y gatos; sin embargo, se usan estos medicamentos y otros similares.